

Poimenovanja za vodo v slovenskih narečjih med neprevzetim in prevzetim besedjem

DOI: 10.4312/SSJLK.62.92-104

Matej Šekli, Filozofska fakulteta, Univerza v Ljubljani, Ljubljana; Inštitut za slovenski jezik Frana Ramovša, ZRC SAZU, Ljubljana; matej.sekli@ff.uni-lj.si, matej.sekli@guest.arnes.si

Vera Smole, Filozofska fakulteta, Univerza v Ljubljani, Ljubljana; vera.smole@guest.arnes.si

V prispevku¹ so obravnavana izbrana poimenovanja za vodo v slovenskih narečjih. V prvem razdelku so z etimološkega stališča analizirani nekateri leksemi, ki poimenujejo vodo in njene pojavne oblike, pri čemer je posebna pozornost posvečena določitvi časovne jezikovne različice nastanka neprevzetega in iskanju drugojezičnega vira prevzetega besedja. V drugem razdelku so po gradivu za *Slovenski lingvistični atlas* (SLA) predstavljena poimenovanja za pomen 'mlaka' (SLA V563) v slovenskih narečnih krajevnih govorih, in sicer je na jezikovni karti prikazana prostorska razporeditev posameznih leksemov v slovenskem jezikovnem prostoru s komentarjem.

voda, mlaka, etimologija, dialektologija, slovenščina

This article examines selected terms for water in Slovenian dialects. The first section etymologically analyzes some lexemes denoting water and its forms. Specifically, particular attention is paid to determining the chronolect in which native terminology was formed on the one hand and to identifying the foreign-language source of borrowed vocabulary on the other. The second part presents words meaning 'pond' in Slovenian local dialects based on the linguistics material collected for *Slovenski lingvistični atlas* (SLA, Slovenian Linguistic Atlas); namely, SLA question V563 *mlaka* 'pond'. The spatial distribution of individual lexemes occurring across the entire Slovenian linguistic area is shown on a linguistic map, accompanied by a commentary.

water, pond, etymology, dialectology, Slovenian

1 Izvor izbranih poimenovanj za vodo in njene pojavne oblike v slovenskih narečjih

Slovenski jezik je severozahodni južnoslovanski jezik, ki skupaj z osrednjejužnoslovanskim jezikom (hrv. *srednjojužnoslavenski jezik*) tvori zahodno podskupino južnoslovanskih

1 Avtor razdelka *1 Izvor izbranih poimenovanj za vodo in njene pojavne oblike v slovenskih narečjih* je Matej Šekli, avtorica razdelka *Poimenovanja za pomen 'mlaka' v slovenskih narečjih* pa Vera Smole.

Urška Perenič (ur.): *Voda v slovenskem jeziku, literaturi in kulturi*.

Ljubljana: Založba Univerze v Ljubljani, 2026

(zbirka Seminar slovenskega jezika, literature in kulture, 62)

ISSN 2386-0561, e-ISSN 2386-057X

ISBN 978-961-297-845-7, 978-961-297-846-4 (PDF)



jezikov, slovanski jeziki pa so ena od satemskih jezikovnih vej indoevropske jezikovne družine. Daljni »prednik« slovenščine kot tudi drugih slovanskih in indoevropskih jezikov je torej praindoevropščina (do ok. 4000 pr. n. št.), bližnji »prednik« slovenščine in drugih slovanskih jezikov pa praslovanščina (do ok. 800 n. št.). Slovani so Vzhodne Alpe in zahodno Panonsko nižino, tj. poznejši slovenski jezikovni prostor, poselili v drugi polovici 6. stoletja. Danes slovenščino obdajajo na zahodu furlanščina in kolonialna beneška italijanščina, na severu bavarsko-avstrijska visoka nemščina, na vzhodu madžarščina ter na jugovzhodu in jugu osrednja južna slovanščina, znotraj te natančneje kajkavščina in čakavščina.

Glede na izvor se besedje kateregakoli jezika oz. katerekoli (zemljepisne ali družbene kot tudi njune časovne) jezikovne različice deli na neprevzeto in prevzeto. Neprevzeto besedje je bilo v jezik podedovano, tj. ima kontinuiteto od jezika »prednika« do jezika »potomca«, ali je nastalo v jeziku samem, in sicer v eni od časovnih različic njegovega oblikovanja. Prevzeto besedje pa je bilo v jezik prevzeto iz zemljepisno ali družbeno stičnih jezikovnih različic. V nadaljevanju je raznolikost slovenskega besedja predstavljena na primeru izbranih poimenovanj za vodo. Prikazan je izvor, tj. prvotna oblika in prvotni pomen, besede *voda* ter poimenovanj nekaterih njenih pojavnih oblik.²

1.1 Neprevzeto besedje

Neprevzeto besedje slovenskega jezika je nastajalo od praindoevropščine prek praslovanščine do slovenščine. Znotraj tega je treba ločiti praindoevropsko in indoevropsko ter praslovanško podedovano ter slovensko besedje. Poimenovanja za vodo in njene pojavne oblike spadajo med t. i. tradicionalno besedje ter so nastala predvsem v praindoevropščini in praslovanščini ter v starejših časovnih različicah slovenščine, tovrstna leksika v novejšem obdobju praviloma ni več nastajala.

1.1.1 Praindoevropsko podedovano besedje

Praindoevropsko podedovano besedje je nastalo v praindoevropščini (do ok. 4000 pr. n. št.) po praindoevropskih besedotvornih vzorcih in je bilo vsaj prvotno splošnoindoevropsko ter je bilo v posamezne indoevropske jezikovne veje podedovano, kar pomeni, da v posameznih indoevropskih jezikih ni nastalo neodvisno, tj. vzporedno po podedovanih besedotvornih vzorcih. Besede praindoevropskega nastanka s pomenskega polja 'voda', ki so bile iz praindoevropščine podedovane v praslovanščino ter iz praslovanščine v posamezne slovanske jezike, so npr.: psl. **uadā* > **vodā* 'voda' > stcsl. *voda* 'voda', nar. sln. *vodā*, knj. sln. *vóda*; psl. **rasā* > **rosā* 'rosa' > stcsl. *rosa* 'rosa', nar. sln. *rosà*, knj. sln. *rósa*; psl. **marja* > **mòre* 'morje' > stcsl. *morje* 'morje', star. in nar. sln. *morjê*, knj. sln. *môrje*; psl.

2 Kjer ni navedeno drugače, so etimološke razlage analiziranih leksemov povzete po Bezlaj 1976–2007, Snoj 1997/2016 in 2009 ter Furlan 2013. Etimologije v obliki geselskih sestavkov so ponatančenje obstoječih razlag oz. prinašajo nove etimološke osvetlitve.

**snaigu* > **sněgb* 'sneg' > stcsl. *sněgb* 'sneg', sln. *sněg*; psl. **miglā* > **mьglā* 'megla' > stcsl. *mьglā* 'megla', sln. *meglā* [mɛglā] > *mègla* [mɛgla]; psl. **lakū*, tož. ed. **lakuui* > **loky*, tož. ed. **lokbvb* 'mlaka, luža' > stcsl. *loky*, tož. ed. *lokbvb* 'luža', sln. *lōkve* [lōkɛv], rod. ed. *lōkve*, tudi *lōkva* 'mlaka, luža'; psl. **pajnā* > **pěna* 'pena' > stcsl. *pěna* 'pena', sln. *pěna*. V nadaljevanju je natančneje prikazan izvor slovenske besede *vóda*, s katero sta tesno sorodna tudi pojma *vīdra* in *védro*.

Poimenovanje za pomen 'voda' je imelo v praindoevropsčini heteroklitčni sklanjatveni vzorec z naglasno-prevojnimi morfemskimi različicami korena **uód-/uéd-/ud-* in premenjujočima se priponama *-r- in *-n-, kar kaže na njegovo visoko starost: pie. **uódz*, rod. **uédz* 'voda', kolektiv **uédōr*, rod. **udéns* 'vodovje'. Praslovanska oblika je tako kot pragermanska **uatōr* nastala neposredno iz mlajše različice praindoevropske kolektivne oblike **uodōr* (M. F. v Bezljaj 2005: 335; Snoj 2016: 850): pie. **uodōr* 'vodovje' > psl. **uadā* > **vodā* 'voda' > stcsl. *voda* 'voda', nar. sln. *vodā*, knj. sln. *vóda*. Iz praindoevropskega korena za 'vodo' pa sta izpeljani tudi nekoliko pozneje nastali praslovanski besedi **výdra* 'vidra' in **vědrō* 'vedro', pri čemer je prva širše indoevropska, druga pa samo praslovanska.

Indoevropska oblika za pomen 'vidra', ki se pojavlja v prabaltščini in praslovanščini, je prvotno oblika ženskega spola pridevnika, izpeljanega iz praindoevropskega brezkončniškega mestnika **udēr* 'v vodi' s pripono *-o- za skupni spol oz. *-e-h₂- za ženski spol in prvotnim pomenom '*taka, ki je v vodi', ki pa je bila pozneje posamostaljena (formalno z naglasnim umikom na osnovo): pie. **udēr* 'v vodi' → **udrō-* 'tak/táko, ki je v vodi' oz. **udrēh₂* 'taka, ki je v vodi' > **udrah₂* > **udrā* > pbsl. **ūdṛā* 'tista, ki je v vodi' (podaljšava **u* v **ū* v položaju pred nepridihnjnim zvencim zapornikom je najverjetneje po Winterjevem zakonu; drugače Furlan 2003: 18–19) > lit. *ūdra* 'vidra', psl. **ūdṛā* > **uēdrā* > **výdra* 'vidra' > sln. *vīdra* (Plet.), *vīdra* (SSKJ²). Indoevropska oblika za 'vedro', ki je izpričana v praslovanščini, pa je prvotno oblika srednjega spola pridevnika, izpeljanega iz praindoevropske osnove **uedr-*, in sicer s prevojno podaljšavo v korenu (**uedr-* se je podaljšalo v **uēdr-*, to je t. i. vrddhi) in s pripono *-o- ter prvotnim pomenom '*táko, ki je v zvezi z vodo': pie. **uedr-* 'voda' > **uēdr-* → **uēdrōm* 'táko, ki je v zvezi z vodo' > psl. **uēdra* > **vědrō* 'vedro' > sln. *védro* (Plet.), *védro* (SSKJ²). V praslovanščini se torej v treh različnih leksemih ohranjajo vse tri praindoevropske naglasno-prevojne morfemske različice korena za vodo **uod-/uēd-/ud-*.

1.1.2 Indoevropsko podedovano besedje

Indoevropsko podedovano besedje je nastalo popraindoevropsko in je nesplošnoindoevropsko, torej se pojavlja samo v nekaterih indoevropskih jezikovnih vejah. S stališča slovanskih jezikov tovrstna poimenovanja izkazujejo besedijske vzporednice v praslovanščini in nekaterih drugih indoevropskih jezikovnih vejah, prvotno zemljepisno stičnih s praslovanščino, in sicer v obdobju tako pred indoevropsko razselitvijo kot po njej. V primerjavi z leksikalnimi vzporednicami v drugih indoevropskih jezikovnih vejah so daleč najštevilnejše baltske in slovanske leksikalne paralele. To dejstvo je posledica nepretrga-

nega zemljepisnega stika nastajajočih prabaltščine in praslovanščine oz. njunih starejših časovnih različic od praindoevropščine naprej ter kaže na njuno ožjo genetsko sorodnost. Sèm spadajo besede kot npr.: lit. *lėdas, ledùs* 'led', psl. **ledu* > **lėd̥b* 'led' > stcsl. *ledь* 'led', sln. *lėd̥*; lit. *ėžeras* 'jezero', psl. **ezera* > **jėzera* > **jėzero* 'jezero' > stcsl. *jezero* 'jezero', star. in nar. sln. *jezėro*, knj. sln. *jėzėro* (iz istega korena je tudi npr. psl. **ėzu* > **jėzu* > **jėz̥b* 'pregrada na reki, nasip' > csl. *jazьb* 'jarek', sln. *jėz̥*).

1.1.3 Praslovansko podedovano besedje

Praslovansko podedovano besedje je nastalo v praslovanščini in posledično ne izkazuje vzporednic v drugih indoevropskih jezikovnih vejah. Relativno kronološko je mogoče razlikovati dve plasti, in sicer starejše in mlajše praslovansko besedje.

Starejše praslovansko besedje je tvorjeno še po indoevropskih podedovanih besedotvornih vzorcih in zato s pomočjo gradiva slovanskih jezikov etimološko ni razvidno, npr: psl. **raikā* > **rėkā* 'reka' > stcsl. *rėka* 'reka', sln. *rėka*; psl. **straijā* > **strujā* 'tok' > stcsl. *struja* 'tok', sln. *struja* 'tok vode, zraka' (iz istega korena je tudi sln. *struga*); psl. **laužīā* > **lūža* 'luža' > csl. *luža* 'blato, močvirje', sln. *lūža*; psl. **malkā* > **mōlka* 'luža, kotanja z blatno tekočino' > sln. *mlāka* (izpeljanka je *mlakūža*); psl. **bārā* > **bāra* 'blato, močvirje' > nar. sln. *bāra* 'močvirje' in izpeljanka sln. *bārje*; psl. **kālu* > **kāl̥b* 'blato, mlaka, motna tekočina' > stcsl. *kalьb* 'blato, umazanija', sln. *kāl* 'plitvejša kotanja s stoječo vodo; mlaka' (izpeljanka je *kalūža*); psl. **duzdju* > **d̥žžb̥* 'dež' > stcsl. *d̥ždb* 'dež', sln. *dėž* [džš].

Mlajše praslovansko besedje pa je tvorjeno po praslovanskih produktivnih besedotvornih vzorcih, ki so lahko podedovani iz pozne praindoevropščine ali so nastali v praslovanščini sami, ter je s stališča slovanskih jezikov navadno besedotvorno motivirano, in sicer tako na oblikovni kot pomenski ravni, npr.: psl. **taku* > **tōk̥b* 'tek, tok' > stcsl. *tokь* 'tek, tok', sln. *tōk*; psl. **pataku* > **potōk̥b* > stcsl. *potokь* 'potok', nar. sln. *potōk*, knj. sln. *pōtok*; psl. **vīru* > **vīr̥b*/**vir̥b* 'mesto, kjer je voda nemirna, kjer vre' > csl. *virь* 'vrtinec v vodi, ribnik', sln. *vīr* 'izvir'; psl. **izvīru* > **j̥bzvīr̥b* > **j̥bzvir̥b* 'izvir' > sln. *izvīr*; psl. **izlīyu* > **j̥izlīy̥u* > **j̥bzliv̥b* 'izliv' > sln. *izlīv*; psl. **kāpiā* > **kāplā* 'kaplja' > stcsl. *kaplja* 'kaplja', sln. *kāplja*; psl. **pārā* > **pāra* 'para' > stcsl. *para* 'para', sln. *pāra*; psl. **vīrēdla* > **v̥brēdlo* > sln. *vrėlo* 'izvir'; psl. **mačīdla* > **močīdlo* > sln. *močilo* 'razmočen kraj, kjer voda izvira iz tal'; psl. **lapačju* > **lopoč̥b* 'rastlina z (velikimi) listi' > nar. sln. *lopōč* 'kal, močilo' idr. Sledi natančnejša predstavitev besede *lopōč*.

lopōč, rod. ed. *lopōčā* > *lopōča* m 'kal, močilo'. Oblika psl. **lapačju* > **lopoč̥b* (> sln. *lopōč*, hrv., srb. *lōpōč* 'lokvanj') je izpeljana iz psl. **lapu* > **lopb* 'list' (istega izvora je lit. *lāpas* 'list') (Skok 1972: 289; Bezlaj 1982: 151; Matasović idr. 2016: 546), iz česar so še npr.: psl. **lapāru* > **lopar̥b* 'lopar' > sln. *lopár* 'lopati podobna priprava za dajanje kruha v peč; kar je temu podobno'; psl. **lapātā* > **lopāta* 'lopati' > stcsl. *lopata* 'lopati', sln. *lopātu* 'orodje s širokim listom in dolgim držajem za zajemanje, premetavanje sipkega materiala'; psl.

lapaxu* > **lopux̥* > nar. sln. **lopúh, knj. sln. **lapúh** 'rastlina z velikimi srčastimi listi in rumenim cvetom' idr. Besedam sln. *lopár*, *lopáta* in *lopúh* ter hrv., srb. *lõpõč* 'lokvanj, tj. vodna rastlina s plavajočimi listi in velikimi, navadno belimi cvetovi' je skupen koren *lop-*, ki je prvotno pomenil *'list', razlikovalna lastnost (*differentia specifica*) vseh štirih realij, ki jih ti leksemi poimenujejo, je namreč ta, da imajo (velik) list ali so podobne (velikemu) listu. Prvotni pomen psl. **lapačju* > **lpočb* je bil najverjetneje *'rastlina z (velikimi) listi'. Pomen nar. sln. *lopðč* 'kal, močilo' pa je drugoten, in sicer je leksem verjetno najprej po metonimiji poimenoval (moker, razmočen, vodnat) kraj, na katerem raste neka rastlina z (velikimi) listi.

1.1.4 Slovensko besedje

Slovensko besedje je nastalo po podedovanih praslovanskih besedotvornih vzorcih ali pa je nastalo po praslovanskih besedotvornih prvinah, ki so postale produktivne v slovenščini. Nekatere od teh tvorjenk imajo lahko besedotvorne vzporednice v drugih slovanskih jezikih. V to skupino gredo npr. *močvîrje*, *vrêlec* [vr̥ɛlɛc], *hudoûrnik* 'gorski potok' idr.

1.2 Prevzeto besedje

Prevzeto besedje slovenskega jezika je bilo po slovanski naselitvi vzhodnoalpskega in zahodnapanonskega prostora prevzeto iz sosedskih jezikov, natančneje njihovih različnih časovnih in zemljepisnih kot tudi družbenih različic. Sem spadajo predvsem romanizmi in nemicizmi, medtem ko je madžarizmov sorazmerno malo. Starejši romanizmi so bili prevzeti iz staroromanskih geolektov v praslovanščino, alpsko zahodno južno slovanščino in slovenščino, mlajši romanizmi pa iz že izoblikovanih novoromanskih geolektov in sociolektov v prvi vrsti v primorska slovenska narečja. V nadaljevanju so različne skupine prevzetega besedja obravnave relativno kronološko, starejšim romanizmom sledijo nemicizmi, tem pa novejši romanizmi.

1.2.1 Staroromansko prevzeto besedje

V času prvih romansko-slovanskih jezikovnih stikov v Vzhodnih Alpah in Panonski nižini ter na balkanskem polotoku v 6. stoletju n. št. sta se iz ljudske latinščine v okviru spontanega jezikovnega spreminjanja preko skupne romanščine – to je t. i. *panromanska* jezikovna faza – že začela oblikovati dva prvotna staroromanska makrogeolekta, in sicer (jugo)vzhodna in (severo)zahodna romanščina. Zemljepisna jezikovna meja med obema je v smeri zahod-vzhod potekala po Apeninih približno po črti La Spezia–Rimini (tudi Massa–Senigallia), v smeri jug–sever pa po črti Koper/Capodistria–Solkan–Beljak/Villach (v antiki *Caprîs*, **Silicānum*, **Biliācum*), torej po današnjem slovenskem jezikovnem prostoru. Iz (jugo)vzhodne romanščine so pozneje nastale balkanska ter osrednja in južna italska romanščina, iz (severo)zahodne romanščine pa alpska, severna italska, galska in iberska romanščina. Slovanski jezik v vzhodnoalpsko-zahodnapanonskem prostoru je bil tako v neposrednem zemljepisnem stiku tako z balkansko (jugo)vzhodno kot z alpsko (severo)zahodno roman-

ščino ter je občno- in lastnoimensko besedje prevzemal iz obeh. Pozneje so se iz balkanske romanščine izoblikovale istriotščina, \dagger dalmatščina in romunščina, iz alpske romanščine furlanščina, (dolomitska) ladinščina in retoromanščina ter iz severnoitalske romanščine med drugim beneška italijanščina. S pomenskega polja 'voda' so iz staroromanskih geolektov prevzete besede kot npr. *tolmûn* in nar. *pěč* [pəč] 'vodnjak'.

tolmûn -a m 'poglobljeni del rečne struge ali jezerskega dna, kjer dela voda vrtinec' (16. stoletje). Prevzeto iz neke romanske predloge, nastale iz lat. *TURBIŌNE(M) in sorodne s furl. *tulmignòn* 'zračni vrtinec': lat. *TURBIŌNE(M) > roman. **torbiōne* \geq **tolmiōne* \rightarrow psl. **tulmōnu* > **ṭl̥munь*, in sicer po praslovanski monoftongizaciji **au* v **ō* in pred prehodom tega **ō* v **ū*. Od latinske do slovanske oblike pa se je zgodilo kar nekaj sporadičnih glasovnih sprememb, in sicer že furlanska oblika, ki je bila najbolj verjetni vir prevzema, izkazuje prehod *r* v *l* (prekzložna asimilacija po mestu izgovora **r-n* \geq **l-n*) in *b* v *m* (prekzložna asimilacija po načinu izgovora **b-n* \geq **m-n*), torej roman. **torb-* v stfurl. **tolm-*, v slovanščini pa je nato najbrž prišlo do redukcije dela romanske oblike besede med **tulm-* in **-ōn*.

pěč [pəč], rod. ed. pečā [pəčā], mest. ed. páču in rod. ed. pēča [pəča] m 'vodnjak'. Prevzeto iz romanščine: lat. PUTEU(M) 'vodnjak' > roman. **poṭiu* > **poču* (> furl. *poç*, ben. it. *pozo*, knj. it. *pózzo*) \rightarrow psl. **puču* > **pьčьb* > sln. *pěč* [pəč], rod. ed. *pečā* [pəčā] < **pьčá*, mest. ed. *páču* \leq **pьčiči*, in sicer po afrikatizaciji romanskega zaporedja **tj* v palatalni **č* [*č], ki je bil v praslovanščini nadomeščen s praslovanskim **č* [*č], nastalim po praslovanski starejši regresivni (prvi) palatalizaciji in jotaciji mehkonebnikov.

1.2.2 Bavarsko visokonemško prevzeto besedje v slovenščini

Začetek visokonemško-slovanskih jezikovnih stikov sega v čas po slovanski naselitvi Vzhodnih Alp in zahodne Panonske nižine v drugi polovici 6. stoletja, ko so t. i. Alpski Slovani postali neposredni vzhodni sosede Bavarcev. V tesnejši stik pa so oboji prišli sredi 8. stoletja, ko so si Bavarci začeli (in pozneje tem nadrejeni Franki) podrejati alpskoslovanske kneževine, kot sta bili Karantanija (v letih 743–745) in Karniola (v času 795–796), predvsem pa po frankovsko-avarskih vojnah (791–803), ko so se Bavarci začeli naseljevati med Slovane. Slovanski jezik v Vzhodnih Alpah je tako prišel v stik z (bavarsko) staro visoko nemščino.

Nemški jezikovni vpliv je bil v srednjem veku značilen za celoten slovenski jezikovni prostor, nemške občnoimenske izposojenke iz tega obdobja se namreč pojavljajo v vseh slovenskih narečjih, tudi tistih, ki so (bila) v stiku tudi z drugimi slovenščini stičnimi jeziki, in sicer sta to na zahodu romanski furlanščina in kolonialna beneška italijanščina, na vzhodu pa madžarščina. Od teh nemških izposojenk, prisotnih v narečni slovenščini, so bile le nekatere sprejete tudi v slovenski knjižni jezik. Od poimenovanj za vodo so to npr.: *grápa* in nar. *grába* 'jarek, ki ga je strmo v breg naredila voda; manjša ozka dolina s strmimi pobočji', *bâjar/bâjer* 'večja kotanja z vodo, ribnik', nar. *gráben* [grábən] 'jarek', nar. *tumf/funf* in *tomf/tonf* 'tolmun', nar. *moröst* 'močvirje'. Natančneje je predstavljena beseda *grápa*.

grápa -e ž 'jarek, ki ga je strmo v breg naredila voda; manjša ozka dolina s strmimi pobočji' (19. stoletje), prekmursko nar. sln. *gràba* 'jarek'. Oblika sln. *grápa* je najverjetneje izposojena iz bav. stvnem. **grapo* (frank. stvnem. *grabo* > srvnem. *grabe* 'jarek' > nem. *Graben* 'jarek'), torej po onezvenečenju medglasnega -b- v -p- v bavarski stari visoki nemščini (ok. 750), prekmursko nar. sln. *ràba* pa že pred tem ali po ponovnem ozvenečenju tega -p- v -b- v tem istem nemškem narečju (ok. 1050), toda obe pred srednjevisokonemškim daljšanjem kratkih samoglasnikov v odprtih zlogih, saj izkazuje prekmursko narečje kračino (bav. stvnem. *grabo* → psln. **gràba* > prekmursko nar. sln. *gràba*), zahodna in južna slovenska narečja pa zgodnje daljšanje kratkih akutiranih zložnikov v nezadnjem zlogu (bav. stvnem. **grapo* → psln. **grápa* > zah. in juž. sln. **grápa*, tj. knj. sln. *grápa*).

1.2.3 Furlansko in kolonialno beneško italijansko prevzeto besedje v slovenščini

Od mlajših romanskih jezikovnih različic za slovenski jezikovni prostor prideta v poštev predvsem furlanščina – v preteklosti tudi istriotščina – in kolonialna beneška italijanščina, v novejšem času pa tudi knjižna italijanščina. Medtem ko je furlanščina v svojem jezikovnem prostoru »avtohtona«, tj. ima kontinuiteto iz antike, je kolonialna beneška italijanščina – to pove že samo ime *kolonialna* – »alohtona«, nastala je namreč s širitvijo benečanščine ali lagunske beneške italijanščine, tj. severnoitalijanskega narečja v Benetkah in Beneški laguni, v priobalni pas Furlanije in Istre. Iz furlanščine in kolonialne beneške italijanščine se je besedje prevzemalo predvsem v primorska slovenska narečja. Če romanizmi v slovenščini ne izkazujejo diagnostičnih glasovnih lastnosti, tj. značilnih za eno ali drugo romansko jezikovno različico, je natančna določitev vira izposoje nemogoča. S pomenskega polja 'voda' sem spadajo besede kot npr. *pòč*, *póča*, *počâl* in *focâl*.

pòč, rod. *póča* m 'vodnjak'. Prevzeto iz furl. *poç* 'vodnjak', na kar kaže šumniški zlitnik [č] v slovenščini (in ne morda iz ben. it. *pozo*, knj. it. *pózzo* 'vodnjak', ki ima sičniški zlitnik [cc]).

póča -e ž 'mlaka'. Prevzeto iz furl. *poce* ž 'mlaka, mlakuža' s šumniškim zlitnikom [č] (in ne morda iz knj. it. *pózza* 'mlaka' s sičniškim zlitnikom [cc]).

počâl -a m 'mlaka'. Prevzeto iz furl. *poçale* ž 'mlaka, mlakuža; blato, močvirje' (in ne iz knj. it. *pozzàle* 'banja pri vodnjaku').

focâl -a m 'mlaka'. Prevzeto iz furl. *fossâl* 'jarek, kanal' (in ne morda iz it. *fossàto* 'jarek, kanal', ki vsebuje drugo pripono) ter glasovno spremenjeno, tj. pojavlja se o-jevsko akanje prednaglasnega *o* in nejasen prehod *s* v *c*.

2 Poimenovanja za pomen 'mlaka' v slovenskih narečjih³

Nacionalni dialektološki atlas je eno od temeljnih jezikoslovnih del vsakega jezika. Zasnova slovenskega, tj. *Slovenski lingvistični atlas* (SLA), je nastala že leta 1934 (Fran Ramovš), terensko zbiranje gradiva in kasnejša kartiranja so se z večjo ali manjšo intenzivnostjo nadaljevala po drugi svetovni vojni, ko se je po 65 letih atlas začel uresničevati z izidom prvega zvezka: *SLA 1 Človek* (SLA 1.1 Atlas in SLA 1.2 Komentarji) leta 2011, nato še drugega: *SLA 2 Kmetija* (SLA 2.1 Atlas in SLA 2.2 Komentarji) leta 2016 ter tretjega: *SLA 3 Kmetovanje* (SLA 3.1 Atlas in SLA 3.2 Komentarji). Vprašanja, ki so zastavljena v obliki knjižnih leksemov, za katere se iščejo narečne ustreznice, so razdeljena na pomenska polja, skupaj je oštevilčenih 665 in Razno, ter na gramatična vprašanja, ki zajemajo predvsem glasovno, naglasno in oblikovno ravnino jezika (od vprašanja 700 do 870). Mreža raziskovanih krajev se je večkrat širila, trenutno je v njej 417 krajev (Škofic 2016: 13–15).⁴ Največ gradiva je zbral Tine Logar in njegovi študenti s Filozofske fakultete Univerze v Ljubljani ter jezikoslovci z različnih institucij. Gradivo hrani, ureja, digitalizira in dopolnjuje Oddelek za dialektologijo (do 2025 Dialektološka sekcija) Inštituta za slovenski jezik Frana Ramovša ZRC SAZU ter s pomočjo projektov pripravlja posamične zvezke atlasa. Vsi izšli atlasi in komentarji so vneseni na spletni portal Fran.

Gradivo za karto s komentarjem, ki jo tu predstavljamo, je odgovor na vprašanje SLA V563 *mlaka* iz pomenskega polja *XII. Pokrajina*, kjer v povezavi z vodo najdemo še vprašanja za *potok*, *jez*, *tolmun*, *rokav* (struge), *brod* (a) *plitvo mesto*, v pomenskem polju *III. Hiša* pa še *studenec* in *vodnjak*⁵ ter v pomenskem polju *XI. Čas* različne oblike padavin: *dež*, *megla*, *sneg*, *babje pšeno*, *sodra*, *toča*, *sren* (skorja na snegu) in *inje*, *ivje* (na drevesu).

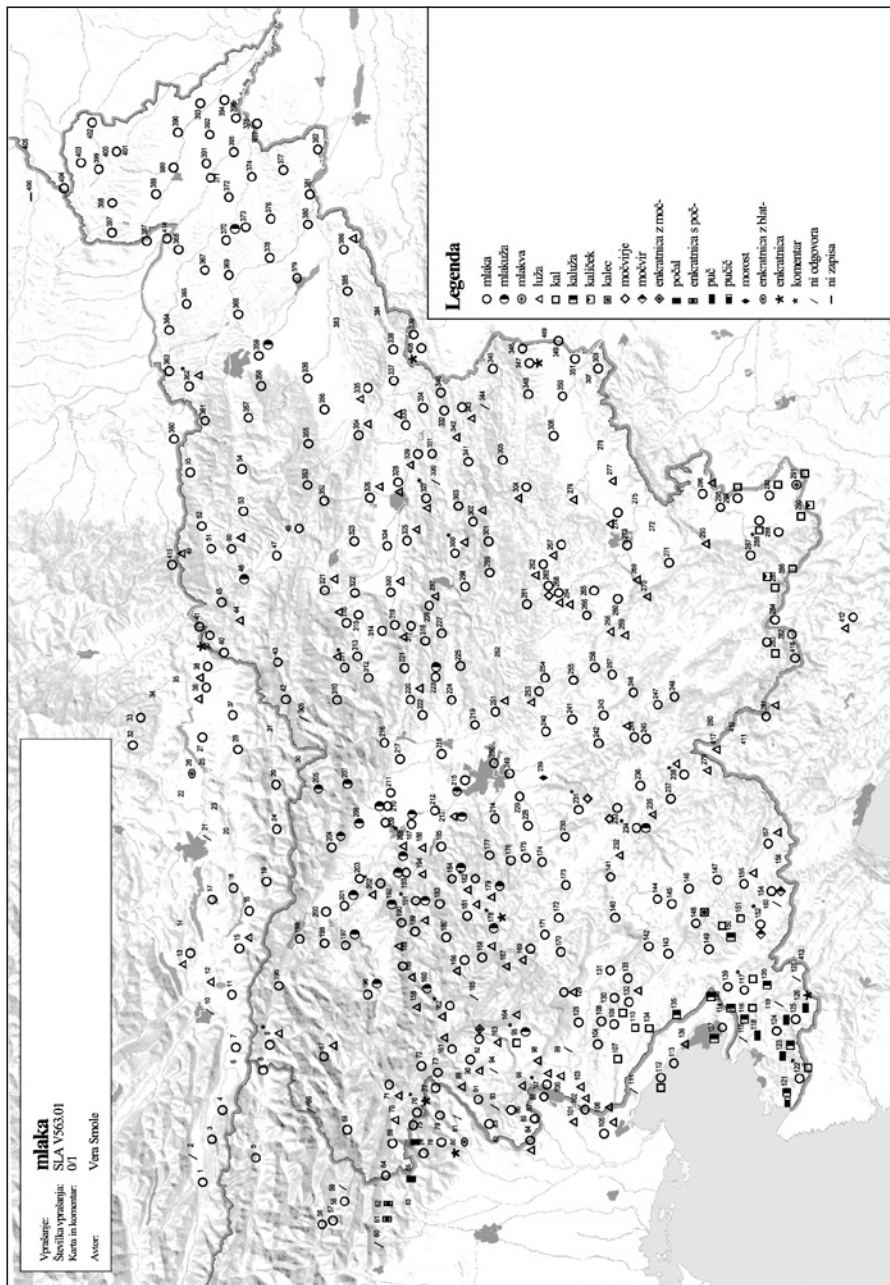
Metoda kartiranja jezikovnih podatkov je enaka kot pri dosedanjih treh zvezkih SLA (prim. Škofic 2016: 18–19). Tehnika kartiranja je znakovna (simbolna) in v eni točki dovoljuje le dva znaka (tj. odgovora), drugi ostajajo v gradivu⁶ in so navedeni v komentarju, na kar opozarja zvezdica desno od številke kraja. Pomen znaka je naveden v obliki glasovno poknjiženega narečnega leksema. Komentar le deloma sledi komentiranju v SLA (prav tam: 16–17) in vsebuje le za članek relevantne razdelke.

3 Zahvaljujem se dr. Januški Gostenčnik in dr. Karmen Kenda-Jež, ker sta mi omogočili dostop do gradivskih in podatkovnih zbirk SLA in OLA, ki ju hrani Oddelek za dialektologijo Inštituta za slovenski jezik Frana Ramovša ZRC SAZU, Matiju Kristanu za hiter vnos gradiva v podatkovno bazo DIAtlas in dr. Karmen Kenda-Jež tudi za pomoč pri kartiranju.

4 Več o zgodovini SLA (*Slovenski lingvistični atlas*) v SLA 2 Kmetija, in sicer Komentarji: 13–60.

5 Oba leksema sta vključena v SLA 2 Kmetija (2016).

6 Za tukajšnjo objavo je gradivo preobsežno.



2.1 Gradivo

Leksema *mlaka* in *luža* sta po SSKJ² (in že prej po Pleteršnikovem slovarju) pretežno sinonimna s to razliko, da je pri leksemu *mlaka* pri prvem podpomenu navedena najprej razlaga *plitvejša kotanja s stoječo vodo*, za dvojno poševnico pa *manjša, plitvejša kotanja s stoječo vodo*; *luža*, pri leksemu *luža* pa obratno:⁷

mláka -e ž (á)

1. *plitvejša kotanja s stoječo vodo*: otrok je padel v mlako; žabe v mlaki / vaška mlaka / mlaka se je napolnila, posušila / napajati na mlaki / blatna mlaka *voda v mlaki* / ekspr. ladja se je ustavila sredi mlake med Koprom in Benetkami *sredi plitvega, kalnega morja*

• ekspr. otroci se kopljejo v vsaki mlaki *kjerkoli je kaj vode* // *manjša, plitvejša kotanja s stoječo vodo*; *lúža*: mlake na cesti, kolovozu

lúža -e ž (ú)

1. *manjša, plitvejša kotanja s stoječo vodo*: na cesti so luže; prestopiti lužo; hoditi po lužah // *plitvejša kotanja s stoječo vodo*; *mláka*: blatna luža; luža sredi vasi / vaška luža / napajati na luži

Iz primerov je razvidno, da bi se dalo drugi podpomen pri *mlaka* oz. prvega pri *luža* natančneje definirati kot *voda*, v *plitvejših kotalnjah*, *ostala po dežju na poti*, *cesti*, da je ta podpomen pogostejši pri *luža*, hkrati pa lahko oba leksema poimenujeta oba podpomena. Tako stanje izvira iz rabe, raba pa iz krajevne/pokrajinske pripadnosti tvorcev knjižnega jezika. Možnost, da bi dobili različna poimenovanja ali pa posplošenost enega leksema v slovenskih narečnih govorih za oba podpomena, je bila zamujena s postavitvijo enoleksemskega vprašanja V563 *mlaka* v vprašalnici SLA brez navedbe različnih (pod)pomenov; pridobitev narečnega leksema za enega od (pod)pomenov je (bila) prepuščena izključno zapisovalcem govora na terenu. Ti velikokrat navajajo dva ali več leksemov brez pojasnila, za katero obliko in pojavnost stoječe vode gre: 1) večjo in trajnejšo, lahko povezano z izviro, 2) večjo na travniku po močnejšem ali trajnejšem dežju, 3) po navadi manjšo po dežju na poti, cesti. S tega vidika je karta pomanjkljiva, gradivo pa bogato in izkazuje določene areale domačega in prevzetega besedja, ki ga bomo s pomočjo dodatnega gradiva in približno 50 komentarji zapisovalcev, ki so čutili potrebo, da pomensko pojasnijo navedene in pomensko različne lekseme, poskusili pojasniti.

Kot dodatno gradivo je uporabljeno slovensko gradivo za *Slovanski lingvistični atlas* (OLA) iz 25 raziskovalnih točk z odgovorom na bolj precizno vprašanje OLA V2482 L *luža* 'voda, ki ostane po dežju' /npr. na cesti/.⁸

7 Naveden je le prvi pomen, preneseni so izpuščeni.

8 Več o velikem mednarodnem projektu (v različnih jezikih) je najti na njegovi spletni strani ola.zrc-sazu.si.

2.2 Areali in pogostnost posameznih leksemov

Podedovani leksem *mlaka* je najbolj pogost in v rabi po vsem slovenskem jezikovnem območju z izjemo večjega dela dveh primorskih narečij, terskega in kraškega. V primorskem rezijanskem, kjer je v T056 in T058 naveden pomen 'studenec',⁹ vseh koroških in panonskih narečjih ter na nekaterih območjih v osrednjih narečjih se pojavlja kot edini leksem, drugod pogosto v kombinaciji z leksemom *luža*.¹⁰ Zapisovalci so navedli še nekaj posebnosti rabe leksema, in sicer da se *mlaka* pojavlja le kot lastno ime, da so *mlake* služile za napajanje živine, da je to voda, v kateri živijo žabe, ali da je beseda redka oz. so ji pripisali zelo specifične pomen v razmerju do drugega leksema.¹¹ Primerjalno z gradivom OLA se leksem *mlaka* v pomenu 'voda, ki ostane po dežju, npr. na cesti' rabi v petih od petindvajsetih točk, in sicer v primorski briški T004 (Šmartno), štajerski kozjansko-bizeljski T017 (Mostec), panonskih slovenskogoriški T019 (Spodnja Ložnica) ter prekmurskih T021 (Gomilica) in T149 (Gornji Senik).

Tvorjenka *mlakuža* se kot edini ali dvojnični leksem največkrat pojavi v rovtarskih in gorenjskih narečjih, drugod razpršeno in redko. Po SSKJ² je pomen zelo podoben pomenu *mlaka*, le da je izpostavljena kalnost vode: *plitvejša kotanja s stoječo kalno vodo*. Le v enem kraju, v dolenski južnobelokranjski točki T291, se pojavi leksem *mlakva* (ob *kal*).

Podedovani leksem *luža* je največkrat podan kot drugi, redkeje kot edini leksem, in sicer po pretežnem delu slovenskega govornega območja z izjemo primorskih rezijanskega, terskega in istrskega narečja ter vseh narečij panonske narečne skupine. Kot drugi leksem je večinoma nosilec pomena 'voda, ki ostane po dežju, npr. na cesti' in ni trajna. Kot edini, včasih pa tudi kot drugi leksem se lahko posploši na prvi podpomen leksema *mlaka* 'plitvejša kotanja s stoječo vodo', ki je trajna in služi gospodarskim namenom, največkrat napajanju živine, ter je v bližini naselij ali posameznih domačij, medtem ko so mlake v prvem podpomenu lahko kjerkoli.¹² Da je *luža* najpogostejši narečni leksem za pomen 'voda, ki ostane po dežju, npr. na cesti', dokazuje gradivo za OLA. Iz mreže petindvajsetih slovenskih krajev je zapisan kar v štirinajstih: primorskih kraških T003 in T005, rovtarskih cerkljanski T006 in horjulski T008, gorenjskih T007 in T009, štajerskih zgornjesavinjski T010 in srednještajerski T018, dolenskih čebranski (prej kostelski) T013, dolenskih T014, T016 in južnobelokranjski T015 (ob *kaliček*) ter v koroških rožanski T147 in podjunski T148.

9 Točke SLA s številkami in kraji so dostopne na SLA2_Atlas.pdf.

10 Prvi pridevnik, npr. primorski, označuje narečno skupino, drugi, npr. rezijanski, pa narečje; podnarečja kot del narečja niso navajana. Pri gorenjski in dolenski narečni skupini, kjer bi se pridevnika ponovila še za narečje, je naveden le en pridevnik.

11 Zaradi pomanjkanja prostora jih ni mogoče navesti.

12 Tak pomen poznam iz vzhodnodolenske točke T262. Na nek način ga potrjuje opomba v T267 z navedbo, da je leksem *luža* pogostejši. Ni odveč podatek, da so z napeljavo vodovoda te luže zasipali, saj so se dogajale utopitve majhnih otrok in tudi (vinjenih) odraslih.

Podedovani leksem *kal* je omejen na južna primorska in obkolpsko-belokranjska narečja. Nekajkrat so zapisovalci navedli, da služi napajanju živine.

Tvorjenka *kaluža* je prostorsko še bolj zamejena, in sicer na primorske istrsko narečje in nekaj bližnjih notranjskih govorov.

Manjšalnica *kaliček* je leksem le z dvema pojavitvama v dolenskih kostelskem in južno-belokranjskem govoru; v zadnjem je naveden pomen 'mlaka na cesti'. Ta pomen potrjuje tudi gradivo za OLA v T015, kjer je naveden ob leksemu *luža*.

Manjšalnica *kalec* se ob leksemu *mlaka* pojavi le v eni primorski notranjski točki.

Tvorjenka *močvirje* se trikrat pojavi kot drugi leksem ob *mlaka*, vedno v dolenskih govorih in pri enem zapisovalcu; verjetno gre za poimenovanje prostora, kjer so *mlake* in ne za *mlako* samo.

Enako kot *močvirje* se pri istem zapisovalcu tudi leksem *močvir* pojavi ob leksemu *mlaka*, in sicer v primorskih notranjskih točkah T152, in s -čv- v -cv- *mocvir* v T154, oba ob *mlaka*.

Kot edini leksem s korenem *moč-*, tj. *močilo*, je zapisan v primorski kraški točki T092.

Prevzeti leksem *morost* 'močvirje' (pri istem zapisovalcu kot *močvirje*) se pojavi v dveh dolenskih točkah, obakrat ob *mlaka* (enkrat še ob *močvirje*) in verjetno prav tako pomeni 'prostor, kjer so mlake'.

Romanska (furlanska) prevzeta beseda *počal* se pojavi v primorski terski in eni nadiški točki. Iz različnih izhodišč, a prav tako furlanizma, sta prevzeta leksema *poč* in *poča*, oba v po eni primorski terski točki.

Izvorno manj jasna, verjetno pa povezana z leksemom *poč*, sta leksema *puč* (štiri pojavitve) in *pučič* (dve pojavitvi), prvotno manjšalnica od *puč*,¹³ le v primorskih istrskih točkah T121 in T122.

V koroški rožanski točki T026 je naveden neprevzet leksem *blato*, v primorski nadiški T080 pa množinska oblika *blata*.

Le enkrat se pojavijo še italijanizem *stanjo*, in sicer v primorski nadiški točki T080 (ob *blata*), izvorno nejasen leksem *trenča* (ob *luža*, *mlakuža*) v gorenjski točki T208 (kot tretji leksem) ter neprevzeti leksem *bara* (ob *mlaka*) v T408 Hum na Sutli.

Viri in literatura

- BEZLAJ, France, 1976, 1982, 1995, 2005, 2007: *Etimološki slovar slovenskega jezika I–V*. Ljubljana: Mladinska knjiga; Slovenska akademija znanosti in umetnosti, Inštitut za slovenski jezik Frana Ramovša ZRC SAZU.
- FURLAN, Metka, 2003: Podaljšava – praslovenski izprivedniški besedotvorni vzorec. *Slavistična revija* 51/kongresna številka. 13–26.
- FURLAN, Metka, 2013: *Novi etimološki slovar slovenskega jezika: Poskusni zvezek*. Ljubljana: Založba ZRC, ZRC SAZU.

13 Leksem *pučič* je kartiran le enkrat, ker je v drugi točki 3. leksem.

- MATASOVIĆ idr., 2016, 2021: *Etimološki rječnik hrvatskoga jezika* 1–2. Zagreb: Institut za hrvatski jezik i jezikoslovlje.
- Plet. = Maks Pleteršnik, 1894–1895 (2006): *Slovensko-nemški slovar* I–II. Uredila Metka Furlan. Ljubljana: Slovenska akademija znanosti in umetnosti, Inštitut za slovenski jezik Frana Ramovša ZRC SAZU.
- SKOK, Petar, 1971, 1972, 1972: *Etimologijski rječnik hrvatskoga ili srpskoga jezika* I–III. Zagreb: Jugoslavenska akademija znanosti i umjetnosti.
- SLA 1–3 = Jožica Škofic idr. (ur.), 2011, 2016, 2023: *Slovenski lingvistični atlas* 1–3. Ljubljana: Založba ZRC, ZRC SAZU.
- SNOJ, Marko, 2009: *Etimološki slovar slovenskih zemljepisnih imen*. Ljubljana: Modrijan in Založba ZRC, ZRC SAZU.
- SNOJ, Marko, ³2016 (¹1997, ²2003): *Slovenski etimološki slovar*. Ljubljana: Mladinska knjiga, Modrijan; Založba ZRC, ZRC SAZU.
- SSKJ² = *Slovar slovenskega knjižnega jezika* I–II, 2014. Ljubljana: Založba ZRC, ZRC SAZU.